



VAXHOLMS
STAD



Roslagsvatten

Mål för avfallshanteringen i Vaxholm 2030

Innehåll

Vision	3
Målområde 1 Uppkomsten av avfall ska förebyggas	6
Målområde 2 Matsvinn skaminimeras och matavfall ska nyttjas som en resurs	10
Målområde 3 Material ska cirkulera	13
Målområde 4 Kretslopp skavara giftfria	16
Målområde 5 Nedskräpning ska förebyggas	19
Målområde 6 Det ska vara lätt att göra rätt	22
Uppföljning	26

Fotografer: Andreas Lind, Johanna Hanno, André De Loisted, Clas Hall, Elisabeth Larsen Brolin, Jesper Wahlström, Stefan Edetof, Åsa Dry Larsson, Myrorna och iStock. Illustrationer: Mikke Hedberg

Vision

Det är nu 2030 och Sverige är ett land som binder upp mer växthusgaser än vad som släpps ut inom landet. Insamlingsystemen för avfall är helt fossilfria och mycket mer energieffektiva än i början av 2020-talet. Personal som hämtar avfall och bemannar återvinningscentraler har en trygg och säker arbetsmiljö, utan tunga lyft och risk för kemiska reaktioner vid hantering av uttjänade kemikalier. Hämtningar av avfall sker bara på vägar där det är lätt att komma fram säkert, utan att riskera att någon kommer till skada eller att fordon eller annan egendom körs sönder.

Vi har blivit mycket bättre på att sortera vårt avfall och det uppstår nu en försvinnande liten mängd hushållsavfall som inte kan återvinnas, återbrukas eller lagas. Invånarna och verksamheterna har god kunskap om hur avfall ska sorteras samt hur mat ska hanteras för att förhindra att det uppstår onödigt svinn. Matavfallet, som mest består av skal, kaffesump och annat som inte går att äta, samlas in och går till en regional rötningsanläggning som producerar biogas och biogödsel.

Förpackningar och tidningar hämtas nära bostäderna och det är lätt att sortera och nästan alla förpackningar samlas in separat.

I centralorten finns Eriksö återvinningscentral som nu är utbyggd och kan ta emot allt det sorterade hushållsavfall som inte ska lämnas i restavfallet, i matavfallskärlet eller med tidningar och förpackningar. Hushållen kan därför lätt lämna in exempelvis kemikalier, möbler, apparater och husgeråd när de har andra ärenden i centralorten. Ett återbruk har införts på återvinningscentralen där begagnade möbler och prylar får chansen till ett förlängt liv. Då efterfrågan på återvunnet och återbrukat ökat har privata aktörer och välgörenhetsorganisationer etablerats som säljer begagnade saker, lagar och gör nya produkter av återvunnet material. Roslagsvattens samarbete med näringsidkarna har utvecklats och gett bättre ekonomiska förutsättningar att arbeta med sekundära varor och material. Kommunen har fungerat som katalysator för etableringen av dessa företag. Detta har skett genom långsiktigt arbete med att underlätta etableringen av företag i kommunen, samt genom att exempelvis säkerställa att det finns lämpliga lokaler för dessa företag. På strategiska platser utanför centralorten ställs mobila varianter på små återvinningscentraler upp med jämna mellanrum. Dessa har också fokus på återbruk och återvinning.

Invånarna lånar och hyr maskiner och fordon i mycket högre grad än på 2020-talet. Det är en självklarhet att först alltid se om en vara går att hyra, dela eller låna innan den eventuellt köps – och då i första hand begagnad. Detta är en bidragande orsak till att invånarna köper färre saker, vilket i sin tur leder till minskade avfallsmängder. En annan bidragande orsak till minskade avfallsmängder är att det köps mer saker med högre kvalitet vilket gör att de går att laga och återbruka i större utsträckning.

Våra vatten och stränder är rena från skräp och minimalt med mikroplaster kommer ut via våra avlopp. Det är ytterst sällan du ser skräp på din promenad eller utflykt.

I detta kapitel presenteras avfallsplanens mål. Samtliga mål har basår 2020 och målar 2030 om inte något annat anges. Avfallsplanen kommer att ses över år 2022 och 2026 och då utvärderas alla mål och formuleras om vid behov. I de fall utgångsvärden saknas för något mål kommer dessa att tas fram under 2021 för att kunna utgöra bas vid den första revideringen som sker redan efter två år. Arbetet som kommer att ligga till grund för att uppfylla målen finns i en separat handlingsplan.

Avfallsplanens mål utgår från EU:s avfallshierarki, eller avfallstrappan som den också kallas. Det betyder att avfall i första hand ska förebyggas och därmed minimeras. I andra hand ska saker återanvändas och i tredje hand materialåtervinnas, dvs bli till nya produkter. I fjärde hand ska avfall energiåtervinnas, alltså förbrännas eller behandlas på annat sätt så att energi tas till vara. I sista hand ska avfall läggas på deponi, det vi ofta kallar soptipp.



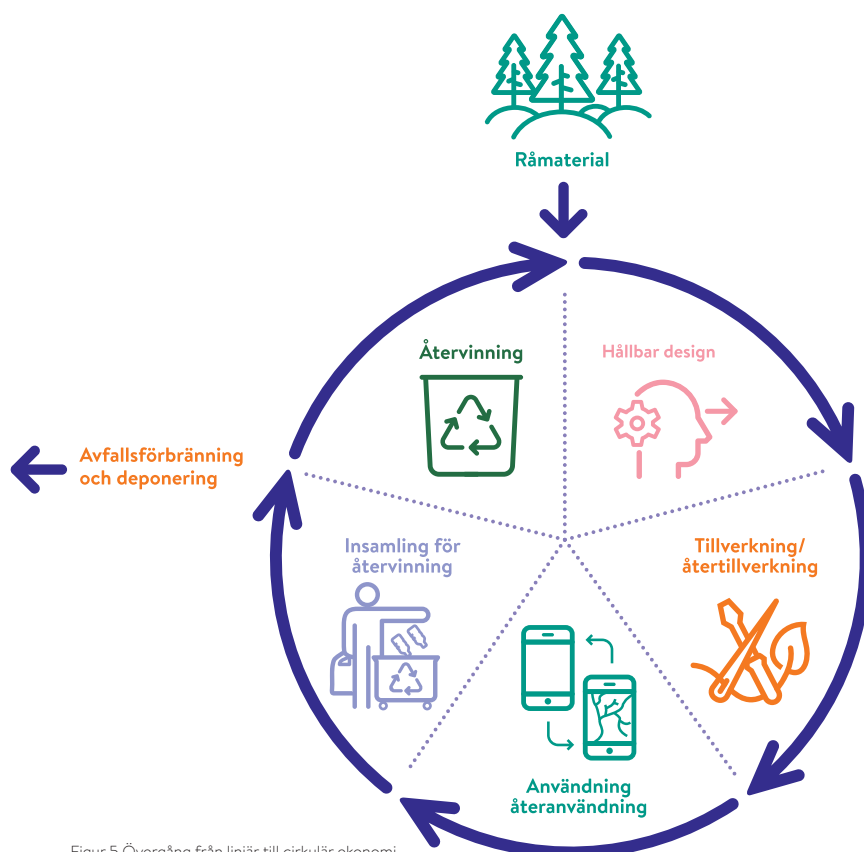
Figur 4 Avfallstrappan, även kallad avfallshierarkin. Vi strävar efter att röra oss uppåt i trappan.

CIRKULÄR EKONOMI

I Sverige liksom i hela EU strävas efter en övergång från linjär till cirkulär ekonomi och avfallsplanens mål ska också bidra till en cirkulär ekonomi. Genom att återanvända och återvinna produkter, material och resurser kan deras ekonomiska värde behållas. Samtidigt kan uttaget av ny råvara och uppkomsten av avfall och restprodukter minska.⁶

I de globala målen och Agendan för en hållbar utveckling fram till 2030 finns ett tydligt stöd för arbetet med avfallsfrågor och cirkulär ekonomi. Mål 12 handlar om hållbar konsumtion och produktion med delmål som belyser minskat matsvinn, minskade avfallsmängder, ansvarsfull hantering av avfall och ökad kunskap. I det globala målet 11 hållbara städer och samhällen finns delmålet att minska städernas miljöpåverkan genom att tillhandahålla tillgängliga och hållbara system för avfallshantering.⁷

Vaxholms stad har beslutat att arbeta med de globala målen som en inriktning för all verksamhet. Den strategi för hållbarhetsarbetet som tas fram under 2020 kommer att visa den lokala prioriteringen.



Figur 5 Övergång från linjär till cirkulär ekonomi.

6. EU:s handlingsplan för cirkulär ekonomi, naturvardsverket.se

7. Globala målen, nr 11 och 12, globalamalen.se

Målområde 1 - Uppkomsten av avfall ska förebyggas

Mål för alla som bor och verkar i kommunen	
1.1	Mängderna mat- och restavfall ska minska med 30 % per invånare.
1.2	Antalet platser där invånarna kan lämna föremål för återanvändning ska öka.
1.3	Mängden grovavfall från hushåll ska minska ⁸ .

Att förhindra uppkomst av avfall är ett grundläggande mål och det handlar bland annat om att öka återanvändning av exempelvis möbler, böcker, kläder, husgeråd, cyklar och sportartiklar. Ofta har både produktionen av nya varor och det avfall de ger upphov till en negativ miljöpåverkan. Att köpa saker med god kvalitet som har tillverkats på ett miljömässigt hållbart sätt kan bidra till att minska avfallsmängderna. Att förebygga uppkomsten av avfall hänger alltså i hög grad ihop med våra levnadsvanor och vi behöver alla tänka på vad vi köper, eftersom de saker vi handlar en dag blir avfall.

Om förutsättningarna för att lämna användbara saker till återbruk förbättras kan det medföra att färre fungerande saker slängs och att avfallsmängderna minskar. Det måste vara enkelt att både lämna ifrån sig saker som inte längre används och att handla begagnat. För att öka den här typen av hållbar konsumtion behöver

invånarna vara medvetna om hur de egna inköpsvanorna påverkar miljön. Om återanvändningen ökar minskar mängderna grovavfall, eftersom många av de saker som kan återanvändas idag läggs bland grovsoporna. En del av de saker som lämnas bland grovsoporna kan användas på nytt, men behöver lagas eller på annat sätt förberedas för återanvändning. Genom att sortera ut dessa saker kan återanvändningen öka ytterligare.



I snitt slänger varje person i kommunen ca 217 kilo avfall i de vanliga soporna (matavfall och restavfall) per år.⁹ Om även grovavfall och farligt avfall som samlas in separat räknas med är siffran ungefär 405 kilo per person och år. Målområdet innebär att dessa mängder ska minska. Att minska avfallsmängderna är något som av resurs- och hållbarhets-skäl behöver göras i hela världen. Ett delmål under det globala målet

Hållbar konsumtion och produktion är att avfallet ska minska markant mellan 2015 och 2030 (delmål 12.5).

8. Inför avfallsplanens första revidering 2022 tas basvärde och målvärde fram. Basvärdet tas fram efter ombyggnad av Eriksö ÅVC, som kan komma att påverka insamlade mängder grovavfall.

9. Avser år 2019.

Tyvärr läggs stora mängder förpackningar i den vanliga soppåsen¹⁰, och ett sätt att minska resursanvändningen är att öka utsorteringen av förpackningar så att de kan materialåtervinnas i stället för att förbrännas. Ett annat sätt att minska avfallsmängderna och nyttja våra resurser bättre är att minska matsvinnet, dvs att inte slänga den mat som skulle kunna ätas upp om den hade hanterats på rätt sätt. Det matavfall som består av skal och rester som inte kan ätas ska samlas in separat så att det kan rötas till biogas och biogödsel. Avfallsplanen har ett separat målområde om matsvinn och matavfall, eftersom ett av de globala målen (12.3) är att halvera matsvinnet i världen till 2030 jämfört med 2015.

Viktiga aktörer för att nå målen	
I den kommunala organisationen	<ul style="list-style-type: none"> • Roslagsvatten AB • Kommunens samhällsbyggnadsförvaltning
Övriga aktörer	<ul style="list-style-type: none"> • Hushåll och verksamheter i kommunen • Fastighetsägare • Ideella organisationer och näringsidkare för second hand handel • Näringsidkare som hyr ut produkter • Ideella organisationer och näringsidkare som reparerar och designar om återbrukade produkter

Mål för de kommunala verksamheterna	
1.4	Det ska finnas förutsättningar för kommunens egna verksamheter att återanvända produkter.
1.5	Vid upphandling ska produkters förväntade livslängd vara en parameter vid utvärdering.
1.6	Avfall från kommunens verksamheter ska minska.
1.7	Kommunen ska arbeta för att öka lokal användning av massor.

En kommunal avfallsplan ska innehålla mål och åtgärder för att förebygga avfall¹¹. Att främja hållbara konsumtions- och produktionsmönster är dessutom ett av de globala målen¹². En viktig del i arbetet med att förhindra att användbara saker kastas är att underlätta återanvändning och att skapa förutsättningar för att låna eller hyra produkter som används sällan, som exempelvis vissa verktyg. Kommunen kan här spela en viktig roll genom att skapa förutsättningar för att verksamheter som arbetar med second hand försäljning, reparationer etc. kan etablera sig och verka i Vaxholm. Roslagsvattens roll är att underlätta återbruk genom att erbjuda insamlingsplatser.



10. Ca en tredjedel av soppåsen består av förpackningar, enligt senaste plockanalysen som gjordes 2020.

11. Naturvårdsverkets föreskrifter om kommunala avfallsplaner om förebyggande och hantering av avfall, NFS 2020:6

12. FN:s globala klimatmål, Agenda 2030

Kommunen ska också vara ett föredöme genom att arbeta med resurshushållning och avfallsförebyggande åtgärder inom den egna organisationen. Detta kan exempelvis ske genom att ställa krav på hållbarhet redan vid upphandling och inköp av produkter och tjänster. Det ökar möjligheten att bidra till att förebygga avfall och att låta material cirkulera genom ökad materialåtervinning. Återbruk är en annan del av den cirkulära ekonomin där kommunen kan vara en förebild genom att etablera väl fungerande system för återanvändning av exempelvis möbler och elektronik.

Från och med 2021 kommer det inte längre att vara tillåtet att sälja vissa sorters engångsartiklar i plast. Förbudet gäller i hela EU och det rör sig bland annat om bestick och tallrikar av plast. Enligt de nya reglerna ska också användningen av glas och muggar i plast minska och eventuellt kommer dessutom den svenska lagstiftningen att vara skarpare och omfatta fler produkter än de som beslutats på EU-nivå. Här har kommunen möjlighet att bidra till att minska användningen, genom att inte köpa in engångsartiklar i plast för mathantering.

Uppkomsten av avfall kan förebyggas genom noggrann planering av masshantering vid exploateringar. Planeringen bör ske i tidiga skeden av den fysiska planeringen t ex i samband med detaljplaner. Att sträva efter och uppnå massbalans innebär att i största möjliga utsträckning återanvända de massor som uppstår vid exploatering. Massor som uppstår vid en exploatering bör nyttjas på samma plats eller utgöra en resurs vid andra bygg- och anläggningsarbeten så att inte överskottet betraktas som avfall. Genom att använda massor som uppstår hushåller kommunen med resurser och jungfruliga material behöver inte köpas in, transporteras och användas.



Viktiga aktörer för att nå målen	
I den kommunala organisationen	Alla förvaltningar och verksamheter
Övriga aktörer	

Målområdets koppling till andra mål	
Globala målen, hållbar konsumtion och produktion	<ul style="list-style-type: none"> • Delmål nr 12.5 Minska mängden avfall markant • Delmål nr 12.7 Främja hållbara metoder för offentlig upphandling • Delmål nr 12.8 Öka allmänhetens kunskap om hållbara livsstilar
Nationella miljö kvalitetsmål	<ul style="list-style-type: none"> • Begränsad klimatpåverkan • Giftfri miljö • God bebyggd miljö
Kommunens miljöprogram, strategiska åtgärder	Förbättra avfallshanteringen genom rätt källsortering och minskad avfallsmängd hos kommunens invånare och verksamhetsutövare.



Målområde 2 - Matsvinn ska minimeras och matavfall ska nyttjas som en resurs

Mål för alla som bor och verkar i kommunen	
2.1	Hushållens kunskap om hur matsvinn kan förebyggas ska öka.
2.2	Minst 90 % av matavfallet ska rötas till biogas och biogödsel, eller behandlas på annat miljömässigt likvärdigt sätt.

Ungefär en tredjedel av den mat som produceras i världen slängs eftersom den hanterats fel eller inte har ätits upp. Eftersom matsvinn, dvs ätbar mat som hanteras fel så att den måste kasseras, är en faktor som har mycket stor klimatpåverkan är minskat matsvinn ett av de viktigaste miljömålen på såväl global som regional och lokal nivå. Exempel på matsvinn är livsmedel som har passerat sista förbrukningsdag och mat som inte blivit uppäten eftersom för stora mängder har tillagats. Matavfall inkluderar både matsvinn och oätliga rester från matlagning och måltider som exempelvis skal, ben, blast och kaffesump.



Viktiga aktörer för att nå målen	
I den kommunala organisationen	<ul style="list-style-type: none"> • Roslagsvatten AB • Kommunala skolor och förskolor
Övriga aktörer	<ul style="list-style-type: none"> • Hushåll och verksamheter i kommunen • Fastighetsägare • Dagligvaruhandeln • Privata skolor och förskolor

Mål för de kommunala verksamheterna	
2.3	Matsvinnet från kommunala skolor och förskolor ska vara maximalt 20 gram per serverad portion.

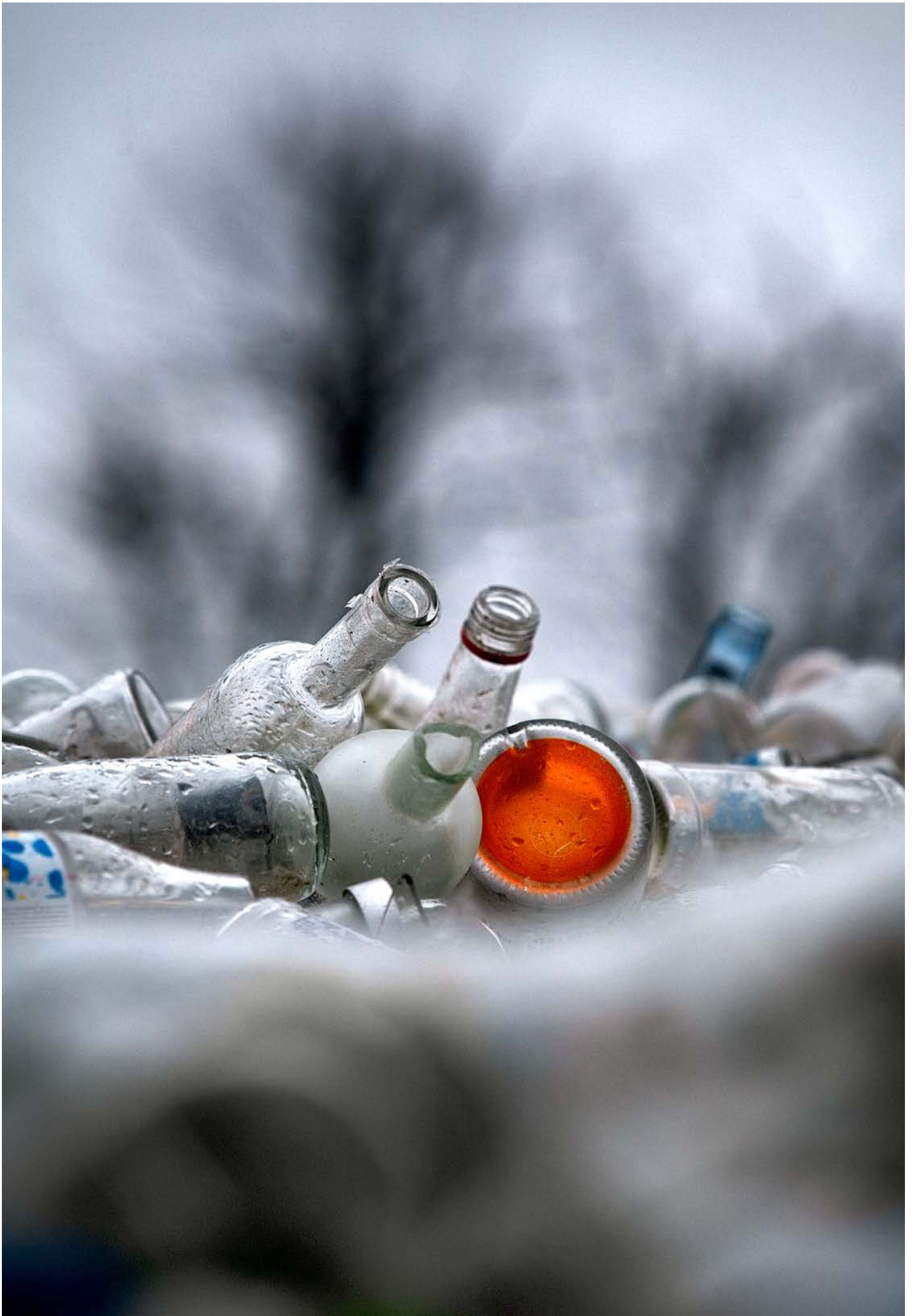
I många av de kommunala köken pågår ett arbete för att minska matsvinn och detta arbete måste fortsätta. Livsmedelsverket har tagit fram standardiserade verktyg för att mäta och följa upp matsvinn och dessa verktyg bör implementeras i de kommunala verksamheterna¹³.

Viktiga aktörer för att nå målen	
I den kommunala organisationen	<ul style="list-style-type: none"> • Kommunala skolor och förskolor • Kommunens utbildningsförvaltning och socialförvaltning • Måltidsenheten
Övriga aktörer	Privata skolor och förskolor.

Målområdets koppling till andra mål	
Globala målen, hållbar konsumtion och produktion	<ul style="list-style-type: none"> • Mål nr 12.3 Halvera matsvinnet i världen • Mål nr 12.5 Minska mängden avfall markant
Nationella miljö kvalitetsmål	Begränsad klimatpåverkan.
Kommunens måltidspolicy	<p>I Vaxholms stad arbetar vi för att:</p> <ul style="list-style-type: none"> • minimera matsvinn i alla planerings- och produktionsled • välja animaliska proteinkällor utifrån en hållbar köttkonsumtion • öka mängden ekologiska, svenska och närproducerade livsmedel • tillaga fisk från hållbara bestånd • välja frukt och grönsaker efter säsong • källsortera enligt kommunens avfallsplan där matavfallet samlas in separat • minska antalet transporter • upphandla enligt Upphandlingsmyndighetens hållbara baskrav



13 Livsmedelsverket.se



Målområde 3 - Material ska cirkulera

Mål för alla som bor och verkar i kommunen	
3.1	Mängden förpackningar och tidningar i restavfallet ska minska med 75 % per person.
3.2	Mängden textil som återbrukas och återvinns ska öka och mängden textil i restavfallet ska minska med 75 % per person.
3.3	Av det material som lämnas till kommunens insamlingsystem för grov- och byggavfall ska andelen som går till återbruk öka med 30 %.
3.4	Av det material som lämnas till kommunens insamlingsystem för grov- och byggavfall ska andelen som går till materialåtervinning öka med 30 %.

Att material ska cirkulera betyder att allt som kan återanvändas ska återanvändas, men också att föremål som inte kan användas på nytt ska återvinnas så att materialet tas till vara.

Användbara saker ska i första hand lämnas till återbruk, men när möbler, pulkor, barnvagnar och andra större saker har tjänat ut och inte längre kan användas måste det vara enkelt att lämna dessa föremål som grovavfall. Tillgängligheten för att lämna denna typ av avfall måste därför öka, även för den som inte har tillgång till bil. Det ska därför finnas möjlighet att lämna grovavfall till den mobila återvinningscentralen och till återvinningsfärjan.

För att minska förbränningen av grovavfall och öka andelen som materialåtervinns behöver det finnas plats för fler fraktioner på återvinningscentralen. För att öka materialåtervinningen bör det också vara möjligt att demontera grovavfall vid inlämning så att det kan sorteras i olika materialslag.



Två exempel på material som bör återvinnas i högre utsträckning är plast och textil. Förpackningar av plast samlas in i producenternas system, men det bör även vara möjligt att lämna plastföremål som exempelvis gamla trasiga pulkor och krukor separat på återvinningscentralen så att plasten kan materialåtervinnas. Användbara kläder och andra textilier bör lämnas till återbruk, men även trasiga textilier som inte kan användas igen kan materialåtervinnas om de sorteras ut.

För att minska andelen avfall som går till förbränning och öka materialåtervinningen bör det vara möjligt att källsortera på platser i kommunen som besöks av ett stort antal personer. Detta inkluderar såväl platser i centrala Vaxholm som andra platser där behov finns.

Viktiga aktörer för att nå målen	
I den kommunala organisationen	Roslagsvatten AB
Övriga aktörer	<ul style="list-style-type: none"> • Hushåll och verksamheter i kommunen • Fastighetsägare • Privata skolor och förskolor • Ideella organisationer och näringsidkare som tar emot begagnade produkter • Näringsidkare som hyr ut produkter • Ideella organisationer och näringsidkare som reparerar och designar om återbrukade produkter

Mål för de kommunala verksamheterna	
3.5	Papperskorgar med möjlighet till sortering för materialåtervinning ska placeras på välbesökta platser.
3.6	Alla kommunala verksamheter ska källsortera.
3.7	Fosfor från avloppsslam ska tas omhand och återföras till jordbruksmark på ett hållbart sätt.

Kommunen bör föregå med gott exempel och källsortera så mycket som möjligt av avfallet. Samtliga kommunala verksamheter ska därför källsortera returpapper, förpackningar och matavfall senast 2021. Även farligt avfall, inklusive elektronik och batterier, sorteras ut.

Viktiga aktörer för att nå målen	
I den kommunala organisationen	Samtliga kommunala förvaltningar och bolag.

Målområdets koppling till andra mål	
Globala målen, hållbar konsumtion och produktion	<ul style="list-style-type: none"> • Mål nr 12.5 Minska mängden avfall markant • Mål nr 12.8 Öka allmänhetens kunskap om hållbara livsstilar
Nationella miljö kvalitetsmål	<ul style="list-style-type: none"> • Begränsad klimatpåverkan • Giftfri miljö • God bebyggd miljö



Målområde 4 - Kretslopp ska vara giftfria

Mål för alla som bor och verkar i kommunen	
4.1	Farligt avfall ska lämnas in på rätt plats och det ska inte finnas något farligt avfall i restavfallet.
4.2	Antalet platser där invånarna kan lämna farligt avfall ska öka.

Återbruk och materialåtervinning ska öka och material ska cirkulera. Det finns dock produkter som innehåller farliga ämnen som inte bör återanvändas. Ett exempel är vissa gamla, mjuka plastleksaker med farliga mjukgörare. Sådana produkter ska inte lämnas till återbruk, utan hanteras som avfall så att de farliga ämnena fäses ut ur kretsloppet och inte fortsätter cirkulera.

I ett vanligt hushåll finns ofta produkter som är klassificerade som farligt avfall. Exempel är färgrester från målning, lösningsmedel, elavfall, batterier, lysrör, nagellack och hårspray. Dessa typer av avfall ska inte läggas tillsammans med restavfall i den vanliga soppåsen. För att minska mängderna farligt avfall i soppåsen måste invånarna veta vad som räknas som farligt avfall och tycka att det är enkelt att lämna farligt avfall på rätt sätt.

Tillgängligheten för att lämna farligt avfall måste öka och det ska vara enkelt att lämna även för den som inte har tillgång till bil. Förutom på återvinningscentralen ska farligt avfall kunna lämnas till den mobila återvinningscentralen och till återvinningsfärjan.



Viktiga aktörer för att nå målen	
I den kommunala organisationen	Roslagsvatten AB
Övriga aktörer	<ul style="list-style-type: none"> • Hushåll och verksamheter i kommunen • Fastighetsägare • Privata näringsidkare som tar emot farligt avfall

Mål för de kommunala verksamheterna	
4.3	Upplag av snö från vinterväghållningen ska ske på ett miljösäkert sätt.
4.4	Nedlagda deponier ska inte utgöra någon risk för människors hälsa eller miljön.



Snörika vintrar hanteras stora mängder snö från snöröjning. Denna snö innehåller ofta partiklar och skadliga ämnen och det är därför viktigt att snön hanteras på rätt sätt för att undvika att vattendrag förorenas.

Endast en liten del av det avfall som uppkommer deponeras idag. Det rör sig om material som inte kan återvinnas eller användas på annat sätt, exempelvis asbest, porslin, betongkross och kakel. Målet är dock att ytterligare minska mängderna avfall som deponeras. Det ställs idag stränga miljökrav på både deponier som är i bruk och på nedlagda deponier. Dessa krav ställs i syfte att hindra att farliga ämnen läcker ut från deponierna.

Viktiga aktörer för att nå målen	
I den kommunala organisationen	<ul style="list-style-type: none"> • Södra Roslagens Miljö- och hälsoskyddskontor • Kommunens tekniska enhet
Övriga aktörer	Länsstyrelsen

Målområdets koppling till andra mål	
Globala målen, hållbar konsumtion och produktion	<ul style="list-style-type: none"> • Mål 12 Hållbar konsumtion och produktion • Mål nr 12.4 Ansvarsfull hantering av kemikalier och avfall
Nationella miljökvalitetsmål	<ul style="list-style-type: none"> • Giftfri miljö. • Grundvatten av god kvalitet



Målområde 5 - Nedskräpning ska förebyggas

Mål för alla som bor och verkar i kommunen	
5.1	Invånarnas kunskap om konsekvenser av nedskräpning ska öka.
5.2	Invånarnas och verksamhetsutövernars kunskap om hur uppkomst av mikroplaster kan undvikas ska öka.

Skräpiga miljöer kan upplevas som otrevliga och otrygga och nedskräpade områden leder ofta till ytterligare nedskräpning och även till skadegörelse¹⁴.

För att minska nedskräpningen behövs attitydförändringar och förändrade beteenden, men också god tillgång till papperskorgar och andra avfallsbehållare för allmänhetens avfall.



Mikroplaster är plastpartiklar som är mindre än 5 mm, men ofta ännu mindre. Mikroplaster uppstår bland annat genom slitage av däck från vägar, tvätt av syntetfibrer, båtbottnfärg, läckage av granulat från konstgräsplaner och nedskräpning. Vetenskapliga studier visar att mikroplast kan orsaka skada på den marina miljön och dess organismer och det är därför viktigt att mängderna mikroplaster som når havet minskar.

Viktiga aktörer för att nå målen	
I den kommunala organisationen	<ul style="list-style-type: none"> • Tekniska enheten • Kommunens kommunikationsenhet • Roslagsvattens kommunikationsavdelning
Övriga aktörer	<ul style="list-style-type: none"> • Alla hushåll och verksamheter i kommunen • Handeln • Håll Sverige rent • Städa Sverige

Mål för de kommunala verksamheterna	
5.3	Kommunen ska bedriva ett aktivt arbete med att minska och förebygga nedskräpning på land och längs kustlinjen.

Längs kusten och i skärgården finns ett stort antal båtvrak och andra större föremål i vattnet. I många fall finns det risk för att farliga ämnen kan läcka ut från båtvraken. Det är därför angeläget att dessa vrak och andra stora föremål tas upp ur vattnet.

Viktiga aktörer för att nå målen	
I den kommunala organisationen	<ul style="list-style-type: none"> • Kommunens strategier • Tekniska enheten • Bygglovenhet
Övriga aktörer	<ul style="list-style-type: none"> • Skärgårdsstiftelsen • Håll Sverige rent • Städa Sverige

Målområdets koppling till andra mål	
Globala målen, hav och marina resurser	14.1 – Minska föroreningarna i havet
Nationella miljö kvalitetsmål	<ul style="list-style-type: none"> • Giftfri miljö • God bebyggd miljö
Kommunens Blåplan	Kommunen ska verka för att minska andelen marint skräp och mikroplaster. Skräprensning bör utföras i kommunens vattenområden.





Målområde 6 - Det ska vara lätt att göra rätt

Mål för alla som bor och verkar i kommunen	
6.1	Minst 90 % av användarna ska vara nöjda med avfallshanteringen.
6.2	Minst 90 % av användarna ska tycka att det är enkelt att förebygga, återanvända och hantera avfall på rätt sätt.
6.3	Mängderna föremål som spolats ner i avloppet ska minska med 50 %.
6.4	Det ska vara enkelt att lämna grovavfall på ett miljöriktigt sätt.
6.5	Det ska vara enkelt att lämna båtlatriner och annat avfall som uppstår på fritidsbåtar på ett miljöriktigt sätt.

Avfallshandling ska utgå från människans behov och vara anpassad både till den som lämnar och den som hämtar avfall. Det innebär att avfallslösningar i bostäder och verksamheter ska var väl planerade så att källsortering underlättas och att arbetsmiljön för avfallshämtarna är god. Avfallshandlingen ska ha så liten miljöpåverkan som möjligt och transporter ska ske effektivt och miljövänligt.

God avfallshandling betyder att den vanliga sophämtningen ska fungera bra, men också att det är enkelt för invånarna att göra sig av med exempelvis grovavfall, trädgårdsavfall och farligt avfall på ett miljöriktigt sätt. Detta gäller oavsett om invånarna har tillgång till bil eller inte. I begreppet god avfallshandling ingår även en väl fungerande kundservice och möjligheten för invånarna att enkelt få information om hur avfall ska hanteras.

Senast 2025 ska det vara möjligt för alla invånare att lämna förpackningar och returpapper i närheten av bostaden. Den bostadsnära insamlingen införs 2023. Syftet med den nya lagstiftningen är att skapa ett rikstäckande system som underlättar för invånarna att sortera avfallet och därmed öka mängderna förpackningar och tidningar som materialåtervinns¹⁶.



Minimera
Handla smart och hållbart

16. Förordning (2018:1462) om producentansvar för förpackningar

Många mindre vägar lämpar sig inte för de stora fordon som behöver användas för en säker och effektiv avfallsinsamling. I skärgården finns öar där vägar saknas och det av arbetsmiljöskäl inte är möjligt att erbjuda hämtning vid bostaden. Enligt förpackningsförordningen ska kvartersnära insamling ordnas i de fall det inte är möjligt att ordna bostadsnära insamling. Även detta kan dock bli problematiskt exempelvis i skärgården. Det är producenterna som ansvarar för att erbjuda detta insamlingssystem, som ska erbjudas till bostadsfastigheterna 2023. För att undvika onödiga transporter bör insamling av förpackningar och tidningar samordnas med insamling av hushållsavfall så långt det är möjligt.

Viktiga aktörer för att nå målen	
I den kommunala organisationen	<ul style="list-style-type: none"> • Roslagsvatten AB • Kommunens stadsbyggnadsförvaltning
Övriga aktörer	<ul style="list-style-type: none"> • Producenternas insamlingssystem • Alla hushåll och verksamheter i kommunen • Ideella organisationer och näringsidkare som tar emot begagnade produkter • Ideella organisationer och näringsidkare som reparerar och designar om återbrukade produkter

Mål för de kommunala verksamheterna	
6.6	Avfallshantering ska vara en självklar del av den kommunala planeringen och en långsiktigt hållbar infrastruktur för avfallsflöden.
6.7	Samtliga anställda i kommunens verksamheter ska ha en god arbetsmiljö vid hantering av avfall.
6.8	Transportvägar och hämtplatser ska vara utformade så att hämtpersonalens arbetsmiljö är god.
6.9	Fordon och maskiner i avfallsverksamheten ska drivas fossilfritt.
6.10	Energieffektiviteten vid insamling och transport av avfall ska öka med 30 %.

För god avfallshantering krävs att planering för avfall finns med i ett tidigt skede på alla nivåer. Vid framtagande av översiktsplanen, när nya detaljplaner tas fram eller omarbetas måste platser för avfall säkerställas, liksom vid ny- och ombyggnation på enskilda fastigheter.

Hantering av avfall i exempelvis skolkök kan vara tung och omfattande och bör underlättas så långt möjligt. Det kan exempelvis röra sig om att ersätta system med matavfall i kärl med maskinella insamlingssystem.

Att hämta avfall kan vara ett tungt och påfrestande arbete och av arbetsmiljöskäl måste förutsättningarna för att hämta avfallet underlättas så långt det är möjligt. Det kan exempelvis röra sig om att ersätta manuella insamlingssystem med maskinella system

och att planera för god avfallshantering vid ny- och ombyggnationer. Energieffektiv avfallshantering omfattar transporter, där krav ställs på fordon och bränslen, men även på behandling och annan hantering på återvinningscentraler och behandlingsanläggningar. Energieffektivisering kan även innebära nya sätt att transportera avfall och att körsträckor förkortas genom att sopbilarna i högre utsträckning hämtar avfall vid gemensamma platser i stället för vid fastighetsgräns och att samlastning sker i större utsträckning. För att nå en energieffektiv avfallshantering bör också insamlingsplatser samutnyttjas så långt möjligt, så att insamling av exempelvis förpackningar sker på samma plats som insamling av rest- och matavfall. Behandlingsanläggningarnas energiprestanda är också viktig för att nå en effektiv avfallshantering. Vid upphandling av behandling kan krav på energieffektivitet ställas. Eftersom olika material behandlas på olika anläggningar är dock detta en komplex fråga som involverar många aktörer i flera led.

Viktiga aktörer för att nå målen	
I den kommunala organisationen	<ul style="list-style-type: none"> • Roslagsvatten AB • Kommunens planenhet och tekniska enhet • Kommunens måltidsenhet
Övriga aktörer	<ul style="list-style-type: none"> • Vägföreningar • Samfällighetsföreningar • Bostadsrättsföreningar • Roslagsvattens upphandlade insamlingsentreprenörer

Målområdets koppling till andra mål	
Globala målen, hållbar konsumtion och produktion	Mål nr 12.8 Öka allmänhetens kunskap om hållbara livsstilar.
Nationella miljö kvalitetsmål	<ul style="list-style-type: none"> • Begränsad klimatpåverkan • Giftfri miljö • God bebyggd miljö
Kommunens Blåplan	<ul style="list-style-type: none"> • Kommunen ska verka för att öka användningen av latrinstömningsstationer i Stockholms skärgård genom information till fritidsbåtägare och båtklubbar i samverkan med övriga skärgårdskommuner • Kommunen ska verka för att minska andelen marint skräp och mikroplaster genom aktiviteter och kampanjer gentemot medborgare och turister • Vid revidering av den kommunala avfallsplanen identifiera och belysa hur avfallshandlingen kan bidra till att minska uppkomsten av marint skräp och mikroplaster samt sätta upp målsättningar för ett sådant arbete <p>Förutom ovanstående har utredningsbehov avseende både latrinhantering och övrig avfallshantering identifierats i Blåplanen.</p>





Uppföljning

Avfallsplanen kommer att följas upp år 2022, 2026 och vid avfallsplaneperiodens slut. I de fall basuppgifter och utgångsvärden behöver tas fram görs det under 2021. Av tabellen nedan framgår vilka mått som används när målen följs upp.

Ansvar för genomförande och uppföljning av åtgärder kopplade till respektive mål specificeras i handlingsplanen.

UPPKOMSTEN AV AVFALL SKA FÖREBYGGAS

Mål	Uppföljningsmått
1.1 Mängderna mat- och restavfall ska minska med 30 % per invånare.	Kg hushållsavfall per invånare och år.
1.2 Antalet platser där invånarna kan lämna föremål för återanvändning ska öka.	Antal platser som tar emot föremål för återanvändning.
1.3 Mängden grovavfall från hushåll ska minska.	Kg grovavfall per invånare och år. Statistik över insamlat grovavfall på AVC m.m. Schablon används för att skilja ut verksamhetsavfall.
1.4 Det ska finnas förutsättningar för kommunens egna verksamheter att återanvända produkter.	Antal förvaltningar och bolag som har förutsättningar, genom enkät. Har system för återanvändning implementerats?
1.5 Vid upphandling ska produkters förväntade livslängd vara en parameter vid utvärdering.	Andel relevanta genomförda upphandlingar där förväntad livslängd varit en parameter vid utvärdering.
1.6 Avfall från kommunens verksamheter ska minska.	Kg avfall per heltidsanställd (både med hushållsavfall jämförbart och verksamhetsspecifikt avfall) Antal anställda och timmar per anställd räknas om till heltidstjänster. Inventeringar genomförs för att få underlag för fortsatt arbete.
1.7 Kommunen ska arbeta för ökad lokal användning av massor.	Andel av genomförda planer där lokal användning av massor har beaktats.

MATSVINN SKA MINIMERAS OCH MATAVFALL SKA NYTTJAS SOM EN RESURS

Mål	Uppföljningsmått
2.1 Hushållens kunskap om hur matsvinn kan förebyggas ska öka.	Enkätundersökning.
2.2 Minst 90 % av matavfallet ska rötas till biogas och biogödsel eller behandlas på annat miljömässigt likvärdigt sätt.	Kg insamlat matavfall/potentialen för matavfallsmängd, rejeckt mängder räknas bort.
2.3 Matsvinnet från de kommunala skolorna och förskolorna ska vara maximalt 20 gram per serverad portion.	Gram matsvinn per portion huvudmål. Mätning med Livsmedelsverkets metod.

MATERIAL SKA CIRKULERA

Mål	Uppföljningsmått
3.1 Mängden förpackningar och tidningar i restavfallet ska minska med 75 % per person.	Andel förpackningar och tidningar i restavfallet, mäts vid plockanalys.
3.2 Mängden textil som återbrukas och återvinns ska öka och mängden textil i restavfallet ska minska med 75 %.	Kg insamlad textil hos de aktörer kommunen och Roslagsvatten samarbetar med. Kg textil per person och år som läggs i restavfallet. Mäts via plockanalys.
3.3 Av det material som lämnas till kommunens insamlingsystem för grov- och byggavfall ska andelen som går till återbruk öka med 30 %.	Andel material som går till återbruk i relation till mängd material som läggs på deponi eller förbränns.
3.4 Av det material som lämnas till kommunens insamlingsystem för grov- och byggavfall ska andelen som går till materialåtervinning öka med 30 %.	Andel material som återvinns i relation till mängd material som läggs på deponi eller förbränns.
3.5 Papperskorgar med möjlighet till sortering för materialåtervinning ska placeras på välbesökta platser.	Antal platser med möjlighet att sortera avfall.
3.6 Alla kommunala verksamheter ska källsortera	Andel kommunala verksamheter som källsorterar.
3.7 Fosfor från avloppsslam ska tas omhand och återföras till jordbruksmark på ett hållbart sätt.	Utreda vad som är bästa behandlingen av slam för att säkerställa bra behandling och återföring av fosfor.

KRETSLOPP SKA VARA GIFTFRIA

Mål	Uppföljningsmått
4.1 Farligt avfall ska lämnas in på rätt plats och det ska inte finnas något farligt avfall i restavfallet.	Kg insamlat farligt avfall per person och år. Andel farligt avfall i restavfallet, mäts vid plockanalys.
4.2 Antalet platser där invånarna kan lämna farligt avfall ska öka.	Antal platser som tar emot farligt avfall.
4.3 Upplag av snö från vinterväghållningen ska ske på ett miljösäkert sätt.	Har rutin för undersökning om snöupplag vid framtagande av planprogram och detaljplaner tagits fram?
4.4 Nedlagda deponier ska inte utgöra någon risk för människors hälsa eller miljön.	Antal av deponierna som har undersökts (provtagning m.m.) och antalet där skyddsåtgärder har vidtagits.

NEDSKRÄPNING SKA FÖREBYGGAS

Mål	Uppföljningsmått
5.1 Invånarnas kunskap om konsekvenser av nedskräpning ska öka.	Enkätundersökning.
5.2 Invånarnas och verksamhetsutövarnas kunskap om hur uppkomst av mikroplaster kan undvikas ska öka.	Enkätundersökning.
5.3 Kommunen ska bedriva ett aktivt arbete med att minska och förebygga nedskräpning på land och längs kustlinjen.	Andel av kustlinjen och öarna som städats varje år, mätmetod kommer att utvecklas.

DET SKA VARA LÄTT ATT GÖRA RÄTT

Mål	Uppföljningsmått
6.1 Minst 90 % av hushållen ska vara nöjda med avfallshanteringen.	Andel nöjda användare, mäts via enkät.
6.2 Minst 90% av hushållen ska tycka att det är enkelt att förebygga, återanvända och hantera avfall på rätt sätt.	Andel användare som håller med om att det är enkelt; mäts via enkät.
6.3 Mängderna föremål som spolas ner i avloppet ska minska med 50 %.	Kg avskilt gallerrens per invånare. Gallerrens är de föremål m.m. som skiljs av när avloppsvattnet kommer in till reningsverket.
6.4 Det ska vara enkelt att lämna grovavfall på ett miljöriktigt sätt.	Enkätundersökning
6.5 Det ska vara enkelt att lämna båtlatrin och annat avfall som uppstår på fritidsbåtar på ett miljöriktigt sätt.	<ul style="list-style-type: none"> • Antal felanmälningar avseende båtlatrin. • Antal anmälda nedskräpningsärenden.
6.6 Avfallshantering ska vara en självklar del av den kommunala planeringen.	Årlig avstämning mellan kommunen och Roslagsvatten, där det kontrolleras att alla relevanta planer har delgivits Roslagsvatten och om några problematiska hämtställen har uppstått.
6.7 Samtliga anställda i kommunens verksamheter ska ha en god arbetsmiljö vid hantering av avfall.	Antal verksamheter med undermålig arbetsmiljö vid avfallshantering.
6.8 Transportvägar och hämtplatser ska vara utformade så att hämtpersonalens arbetsmiljö är god.	Antal problematiska hämtställen.
6.9 Fordon och maskiner i avfallsverksamheten ska drivas fossilfritt.	Inköpt fossil energi, omräknat till kWh per person och år.
6.10 Energieffektiviteten vid insamling och transport av avfall ska öka med 30 %.	kWh/invånare

VAXHOLMS
STAD



Roslagsvatten