



# Avfallsplan 2020-2030

Del 2. Mål för avfallshantering i Österåker 2030

# Innehåll

<b>Vision</b>	3
<b>Mål 2030</b>	4
<b>Målområde 1</b> Uppkomsten av avfall ska förebyggas	6
<b>Målområde 2</b> Matsvinn ska minimeras och matavfall ska nyttjas som en resurs	10
<b>Målområde 3</b> Material ska cirkulera	13
<b>Målområde 4</b> Kretslopp ska vara giftfria	16
<b>Målområde 5</b> Nedskräpning ska förebyggas	19
<b>Målområde 6</b> Det ska vara lätt att göra rätt	22
<b>Uppföljning</b>	26

Fotografer: Andreas Lind, Johanna Hanno, André De Loisted,  
Clas Hall, Stefan Edetoft, Myrorna och iStock.  
Illustrationer: Mikke Hedberg

# Vision

Det är nu 2030 och Sverige är ett land som binder upp mer växthusgaser än vad som släpps ut inom landet. Insamlingsystemen för avfall är helt fossilfria och mycket mer energieffektiva än i början av 2020-talet. Personal som hämtar avfall och bemannar återvinningscentraler har en trygg och säker arbetsmiljö, utan tunga lyft och risk för kemiska reaktioner vid hantering av uttjänata kemikalier. Hämtningar av avfall sker bara på vägar där det är lätt att komma fram säkert, utan att riskera att någon kommer till skada eller att fordon eller annan egendom körs sönder.

Vi är skickliga på att sortera vårt avfall och det uppstår nu en försvinnande liten mängd avfall som inte kan återvinnas, återbrukas eller lagas. Invånarna och verksamheterna har god kunskap om hur avfall ska sorteras samt hur mat ska hanteras för att förhindra att det uppstår onödigt svinn. Matavfallet, som mest består av skal, kaffesump och annat som inte går att äta, samlas in och går till en regional rötningsanläggning som producerar biogas och biogödsel. Nästan alla förpackningar samlas in separat men alla transporter är samordnade för att minska klimatavtrycket och bidra till goda livsmiljöer.

I Österåker finns det små återvinningscentraler som kan ta emot allt det kommunala avfallet som inte ska lämnas i restavfallet, i matavfallskärlet eller med tidningar och förpackningar. Hushållen kan därför lätt lämna in exempelvis mindre möbler, apparater och husgeråd när de har andra ärenden i centralorten. På dessa små återvinningscentraler finns även försäljning av återbrukade produkter. Dessa är placerade på platser så att minimalt med transporter krävs. Då efterfrågan på återvunnet och återbrukat ökat har privata aktörer etablerats som säljer begagnade saker, lagar och gör nya produkter av återvunnet material. Kommunen har fungerat som katalysator för etableringen av dessa företag. Detta har skett genom långsiktigt arbete med att underlätta etableringen av företag i kommunen, samt genom att exempelvis säkerställa att det finns lämpliga lokaler för dessa företag. På strategiska platser utanför centralorten ställs mobila varianter på små återvinningscentraler upp med jämna mellanrum. Dessa har också fokus på återbruk och återvinning.

Invånarna lånar och hyr maskiner och fordon i mycket högre grad än på 2020-talet. Det är en självklarhet att först alltid se om en vara går att hyra, dela eller låna innan den eventuellt köps – och då i första hand begagnad. Detta är en bidragande orsak till att invånarna köper färre saker, vilket i sin tur leder till minskade avfallsmängder. En annan bidragande orsak till minskade avfallsmängder är att det köps mer saker med högre kvalitet vilket gör att de går att laga och återbruka i större utsträckning.

Våra vatten och stränder är rena från skräp och minimalt med mikroplaster kommer ut via våra avlopp. Det är ytterst sällan du ser skräp på din promenad eller utflykt.

## Mål 2030

I detta avsnitt presenteras avfallsplanens mål. Samtliga mål har basår 2020 och målar 2030 om inte något annat anges. Avfallsplanen kommer att ses över år 2022 och 2026 och då utvärderas alla mål och formuleras om vid behov. I de fall utgångsvärden saknas för något mål kommer dessa att tas fram under 2021 för att kunna utgöra bas vid den första revideringen som sker redan efter två år. Arbetet som kommer att ligga till grund för att uppfylla målen finns i en separat handlingsplan.

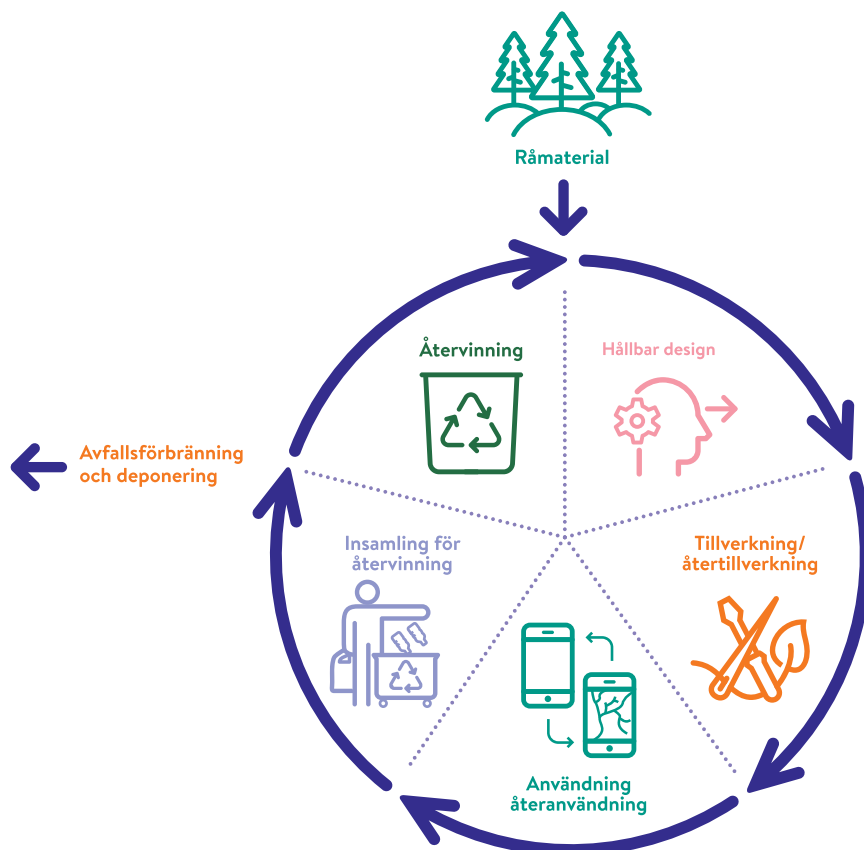
Avfallsplanens mål utgår från EU:s avfallshierarki, eller avfallstrappan som den också kallas. Det betyder att avfall i första hand ska förebyggas och därmed minimeras. I andra hand ska saker återanvändas och i tredje hand materialåtervinnas, dvs bli till nya produkter. I fjärde hand ska avfall energiåtervinnas, alltså förbrännas eller behandlas på annat sätt så att energi tas till vara. I sista hand ska avfall läggas på deponi, det vi ofta kallar soptipp.



Figur 4 Avfallstrappan, även kallad avfallshierarkin. Vi strävar efter att röra oss uppåt i trappan.

## CIRKULÄR EKONOMI

Precis som i hela EU strävar vi i Sverige efter en övergång från linjär till cirkulär ekonomi och avfallsplanens mål ska också bidra till denna övergång. Genom att återanvända och återvinna produkter, material och resurser kan deras ekonomiska värde behållas. Samtidigt kan uttaget av ny råvara och uppkomsten av avfall och restprodukter minska <sup>6</sup>.



Figur 5 Övergång från linjär till cirkulär ekonomi.

<sup>6</sup> EU:s handlingsplan för cirkulär ekonomi, naturvardsverket.se

# Målområde 1 - Uppkomsten av avfall ska förebyggas

Mål för alla som bor och verkar i kommunen	
1.1	Mängderna mat- och restavfall ska minska med 30 % per invånare.
1.2	Antalet platser där invånarna kan lämna föremål för återanvändning ska öka.
1.3	Mängden grovavfall från hushåll ska minska med 30 % per invånare.
1.4	Kunskapen om verksamheternas avfall ska öka och avfallet ska minska.

Att förhindra uppkomst av avfall är ett grundläggande mål och det handlar bland annat om att öka återanvändning av exempelvis möbler, böcker, kläder, husgeråd, cyklar och sportartiklar. Ofta har både produktionen av nya varor och det avfall de ger upphov till en negativ miljöpåverkan. Att köpa saker med god kvalitet som har tillverkats på ett miljömässigt hållbart sätt kan bidra till att minska avfallsmängderna. Att förebygga uppkomsten av avfall hänger alltså i hög grad ihop med våra levnadsvanor och vi behöver alla tänka på vad vi köper, eftersom de saker vi handlar en dag blir avfall.



Om förutsättningarna för att lämna användbara saker till återbruk förbättras kan det medföra att färre fungerande saker slängs och att avfallsmängderna minskar. Det måste vara enkelt att både lämna ifrån sig saker som inte längre används och att handla begagnat. För att öka den här typen av hållbar konsumtion behöver invånarna vara medvetna om hur de egna inköpsvanorna påverkar miljön. Om återanvändningen ökar minskar mängderna grovavfall, eftersom många av de saker som kan återanvändas idag läggs bland grovsoporna. En del av de saker som lämnas bland grovsoporna kan användas på nytt, men behöver lagas eller på annat sätt förberedas för återanvändning.

Genom att sortera ut dessa saker kan återanvändningen öka ytterligare.

I snitt slänger varje person i kommunen 197 kilo avfall i de vanliga soporna (matavfall och restavfall) per år<sup>7</sup>. Om även grovavfall och farligt avfall som samlas in separat räknas med är siffran 516 kilo per person och år.

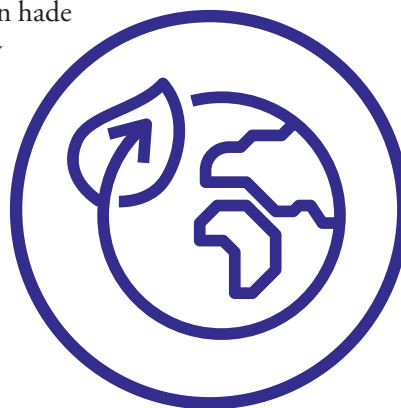
7. Avser år 2019.

Målområdet innebär att dessa mängder ska minska. Att minska avfallsmängderna är något som av resurs- och hållbarhetsskäl behöver göras i hela världen och ett av de globala målen (12.5) är att avfallet ska minska markant mellan 2015 och 2030.

Viktiga aktörer för att nå målen	
I den kommunala organisationen	<ul style="list-style-type: none"> <li>• Roslagsvatten AB</li> <li>• Kommunens samhällsbyggnadsförvaltning</li> </ul>
Övriga aktörer	<ul style="list-style-type: none"> <li>• Hushåll och verksamheter i kommunen</li> <li>• Fastighetsägare</li> <li>• Ideella organisationer och näringsidkare för second hand handel</li> <li>• Näringsidkare som hyr ut produkter</li> <li>• Ideella organisationer och näringsidkare som reparerar och designar om återbrukade produkter</li> </ul>

Mål för de kommunala verksamheterna	
1.5	Det ska finnas förutsättningar för kommunens egna verksamheter att återanvända produkter.
1.6	Vid upphandling ska produkters förväntade livslängd vara en parameter vid utvärdering.
1.7	Användningen av engångsartiklar ska minimeras.
1.8	Avfall från kommunens verksamheter ska minska med 40 % per heltidsanställd.
1.9	Vid nyexploatering och nya detaljplaner ska massbalans eftersträvas i den mån det är möjligt.

Tyvär läggs stora mängder förpackningar i den vanliga soppåsen<sup>8</sup>, och ett sätt att minska resursanvändningen är att öka utsorteringen av förpackningar så att de kan materialåtervinnas i stället för att förbrännas. Ett annat sätt att minska avfallsmängderna och nyttja våra resurser bättre är att minska matsvinnet, dvs att inte slänga den mat som skulle kunna ätas upp om den hade hanterats på rätt sätt. Det matavfall som består av skal och rester som inte kan ätas ska samlas in separat så att det kan rötas till biogas och biogödsel. Avfallsplanen har ett separat målområde om matsvinn och matavfall, eftersom ett av de globala målen (12.3) är att halvera matsvinnet i världen till 2030 jämfört med 2015.



8. Ca 38 % av soppåsen består av förpackningar, enligt senaste plockanalysen som gjordes 2020.

En kommunal avfallsplan ska innehålla mål och åtgärder för att förebygga avfall<sup>9</sup>. Att främja hållbara konsumtions- och produktionsmönster är dessutom ett av de globala målen<sup>10</sup>. En viktig del i arbetet med att förhindra att användbara saker kastas är att underlätta återanvändning och att skapa förutsättningar för att låna eller hyra produkter som används sällan, som exempelvis vissa verktyg. Kommunen kan här spela en viktig roll genom att skapa förutsättningar för att verksamheter som arbetar med second hand försäljning, reparationer etc. kan etablera sig och verka i Österåker. Roslagsvattens roll är att underlätta återbruk genom att erbjuda insamlingsplatser på återvinningscentralerna.

Kommunen kan också vara ett föredöme genom att arbeta med resurshushållning och avfallsförebyggande åtgärder inom den egna organisationen. Detta kan exempelvis ske genom att ställa krav på hållbarhet redan vid upphandling och inköp av produkter och tjänster. Det ökar möjligheten att bidra till att förebygga avfall och att låta material cirkulera genom ökad materialåtervinning. Återbruk är en annan del av den cirkulära ekonomin där kommunen kan vara en förebild genom att etablera väl fungerande system för återanvändning av exempelvis möbler och elektronik.

Från och med 2021 kommer det inte längre att vara tillåtet att sälja vissa sorters engångsartiklar i plast. Förbudet gäller i hela EU och det rör sig bland annat om bestick och tallrikar av plast. Enligt de nya reglerna ska också användningen av glas och muggar i plast minska och eventuellt kommer dessutom den svenska lagstiftningen att vara skarpare och omfatta fler produkter än de som beslutats på EU-nivå. Här har kommunen möjlighet att bidra till att minska användningen, genom att inte köpa in engångsartiklar i plast för mathantering.

Uppkomsten av avfall kan förebyggas genom noggrann planering av masshantering vid exploatering. Planeringen bör ske i tidiga skeden av den fysiska planeringen t ex i samband med framtagande av detaljplaner. Att sträva efter och uppnå massbalans innebär att i största möjliga utsträckning återanvända de massor som uppstår vid exploatering. Massor som uppstår vid en exploatering bör nyttjas på samma plats eller utgöra en resurs vid andra bygg- och anläggningsarbeten. Det är dock viktigt att säkerställa att massorna inte är förorenade innan de används. Genom att använda massor som uppstår hushåller kommunen med resurser och jungfruliga material behöver inte köpas in, transporteras och användas.



9. Naturvårdsverkets föreskrifter om kommunala avfallsplaner om förebyggande och hantering av avfall, NFS 2020\_6.

10. FN:s globala klimatmål, Agenda 2030.



Viktiga aktörer för att nå målen	
I den kommunala organisationen	<ul style="list-style-type: none"> <li>• Kommunens strategiska planeringsavdelning</li> <li>• Kommunens planenhet</li> <li>• Kommunens upphandlingsenhet</li> <li>• Kommunala bolag</li> <li>• Miljö- och hälsoskyddsavdelningen</li> <li>• I samband med inköp: Kommunens samtliga förvaltningar</li> </ul>

Målområdets koppling till andra mål	
Globala målen, hållbar konsumtion och produktion:	<ul style="list-style-type: none"> <li>• Mål nr 12.5 Minska mängden avfall markant</li> <li>• Mål nr 12.7 Främja hållbara metoder för offentlig upphandling</li> <li>• Mål nr 12.8 Öka allmänhetens kunskap om hållbara livsstilar</li> </ul>
Nationella miljö kvalitetsmål:	<ul style="list-style-type: none"> <li>• Begränsad klimatpåverkan</li> <li>• Giftfri miljö</li> <li>• God bebyggd miljö</li> </ul>
Kommunens miljömål:	<ul style="list-style-type: none"> <li>• Den totala avfallsmängden från hushållen minskar med 10% från 2015 till 2020 räknat i kilo per person</li> <li>• Minst 90% av matavfallet från hushåll, restauranger, storkök och verksamheter återvinns genom biologisk behandling till år 2030</li> </ul>





## Målområde 2 - Matsvinn ska minimeras och matavfall ska nyttjas som en resurs

Mål för alla som bor och verkar i kommunen	
2.1	Hushållens kunskap om hur matsvinn kan förebyggas ska öka.
2.2	Minst 90 % av matavfallet ska rötas till biogas och biogödsel, eller behandlas på annat miljömässigt likvärdigt sätt.

Ungefär en tredjedel av den mat som produceras i världen slängs eftersom den hanterats fel eller inte har ätits upp innan den blivit för gammal. Eftersom matsvinn, dvs ätbar mat som hanteras fel så att den måste kasseras, är en faktor som har mycket stor klimatpåverkan är minskat matsvinn ett av de viktigaste miljömålen på såväl global som regional och lokal nivå. Exempel på matsvinn är livsmedel som har passerat sista förbrukningsdag och mat som inte blivit uppäten eftersom för stora mängder har tillagats. Matavfall inkluderar både matsvinn och oätliga rester från matlagning och måltider som exempelvis skal, ben, blast och kaffesump.



Viktiga aktörer för att nå målen	
I den kommunala organisationen	<ul style="list-style-type: none"> <li>• Roslagsvatten AB</li> <li>• Armada.</li> <li>• Kommunala skolor och förskolor.</li> </ul>
Övriga aktörer	<ul style="list-style-type: none"> <li>• Hushåll och verksamheter i kommunen</li> <li>• Fastighetsägare</li> <li>• Dagligvaruhandeln</li> <li>• Privata skolor och förskolor</li> </ul>

Mål för de kommunala verksamheterna	
2.3	Matsvinnet från de kommunala verksamheterna ska minska till maximalt 20 gram per serverad portion.

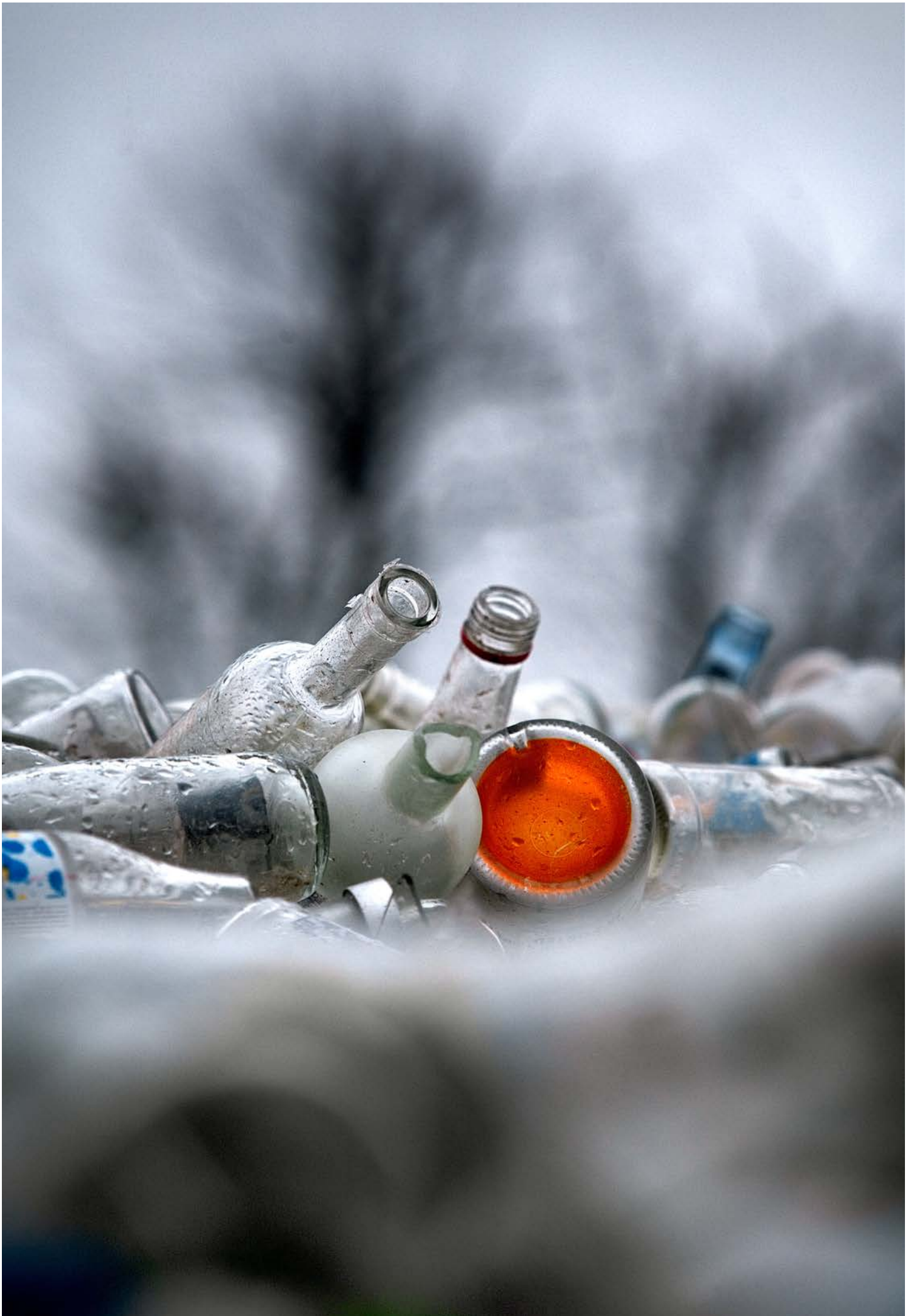
I många av de kommunala köken pågår ett arbete för att minska matsvinn och detta arbete måste fortsätta. Livsmedelsverket har tagit fram standardiserade verktyg för att mäta och följa upp matsvinn och dessa verktyg bör implementeras i de kommunala verksamheterna<sup>11</sup>.

Viktiga aktörer för att nå målen	
I den kommunala organisationen	<ul style="list-style-type: none"> <li>• Kommunala skolor och förskolor</li> <li>• Kommunens måltidsenhet</li> </ul>
Övriga aktörer	Privata skolor och förskolor

Målområdets koppling till andra mål	
Globala målen, hållbar konsumtion och produktion	<ul style="list-style-type: none"> <li>• Mål nr 12.3 Halvera matsvinnet i världen</li> <li>• Mål nr 12.5 Minska mängden avfall markant</li> </ul>
Nationella miljö kvalitetsmål	Begränsad klimatpåverkan
Kommunens kostpolicy	<ul style="list-style-type: none"> <li>• Vi ska arbeta aktivt med att minska matsvinnet i våra kök och restauranger</li> <li>• Måltiden ska ha så låg miljöpåverkan som möjligt gällande transporter, inköp av råvaror, tillagningsteknik och svinhantering</li> </ul>
Kommunens miljömål	Minst 90% av matavfallet från hushåll, restauranger, storkök och verksamheter återvinns genom biologisk behandling till år 2030.



<sup>11</sup> Livsmedelsverket.se

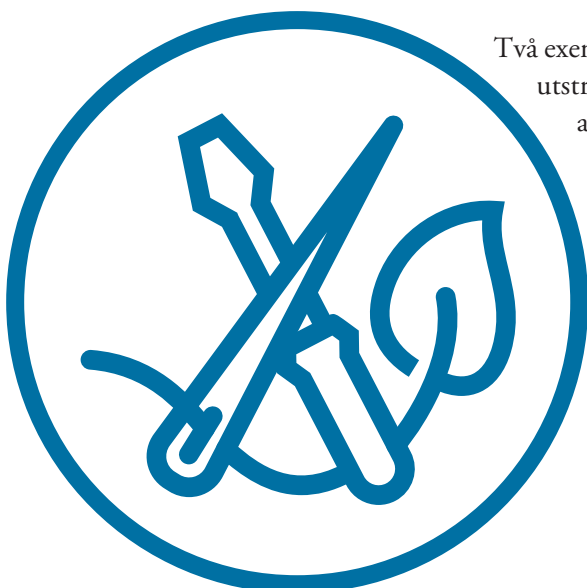


## Målområde 3 - Material ska cirkulera

Mål för alla som bor och verkar i kommunen	
3.1	Mängden förpackningar och tidningar i restavfallet ska minska med 75 % per person.
3.2	Mängden textil som återbrukas och återvinns ska öka och mängden textil i restavfallet ska minska med 75 % per person.
3.3	Av det material som lämnas till kommunens insamlingsystem för grov- och byggavfall ska andelen som går till återbruk ska öka med 30 %.
3.4	Av det material som lämnas till kommunens insamlingsystem för grov- och byggavfall ska andelen som går till materialåtervinning öka med 30 %.

Att material ska cirkulera betyder att allt som kan återanvändas ska återanvändas, men också att föremål som inte kan användas på nytt ska återvinnas så att materialet tas till vara. Detta målområde berör alltså avfallstrappans andra och tredje steg.

Användbara saker ska i första hand lämnas till återbruk, men när möbler, pulkor, barnvagnar och andra större saker har tjänat ut och inte längre kan användas måste det vara enkelt att lämna dessa föremål som grovavfall. Tillgängligheten för att lämna denna typ av avfall måste därför öka, även för den som inte har tillgång till bil. Det ska därför finnas möjlighet att lämna grovavfall i centralorten, till den mobila återvinningscentralen och till återvinningsfärjan. I flerfamiljshus bör det också finnas plats för grovavfall. För att minska förbränningen av grovavfall och öka andelen som materialåtervinns behöver det finnas plats för fler fraktioner på återvinningscentralen. För att öka materialåtervinningen bör det också vara möjligt att demontera grovavfall vid inlämning så att det kan sorteras i olika materialslag.



Två exempel på material som bör återvinnas i högre utsträckning är plast och textil. Förpackningar av plast samlas in i producenternas system, men det bör även vara möjligt att lämna plastföremål som exempelvis gamla trasiga pulkor och krukor separat på återvinningscentralen så att plasten kan materialåtervinnas. Användbara kläder och andra textilier bör lämnas till återbruk, men även trasiga textilier som inte kan användas igen kan materialåtervinnas om de sorteras ut.

För att minska andelen avfall som går till förbränning och öka materialåtervinningen bör det vara möjligt att källsortera på platser i kommunen som besöks av ett stort antal personer. Detta inkluderar såväl platser i centralorten som mer avlägset belägna platser med koppling till det rörliga friluftslivet. Antalet avfallsbehållare utan möjlighet att sortera ska användas mycket restriktivt och allmänheten ska uppmanas att ta med skräp hem om det inte finns någon avfallsbehållare i närheten.

På välbesökta platser ska möjlighet till sortering för materialåtervinning planeras med hänsyn till producentansvaret för fastighetsnära insamling och på platser lämpliga för transporter.

Viktiga aktörer för att nå målen	
I den kommunala organisationen	<ul style="list-style-type: none"> <li>• Roslagsvatten AB</li> <li>• Kommunens väg- och trafikavdelning</li> <li>• Kommunens skolor och förskolor</li> </ul>
Övriga aktörer	<ul style="list-style-type: none"> <li>• Hushåll och verksamheter i kommunen</li> <li>• Fastighetsägare, Privata skolor och förskolor</li> <li>• Ideella organisationer och näringsidkare som tar emot begagnade produkter</li> <li>• Näringsidkare som hyr ut produkter</li> <li>• Ideella organisationer och näringsidkare som reparerar och designar om återbrukat produkter</li> </ul>

Kommunen bör föregå med gott exempel och källsortera så mycket som möjligt av avfallet. Samtliga kommunala verksamheter ska därför källsortera förpackningar och matavfall senast 2021.

Mål för de kommunala verksamheterna	
3.5	Avfallsbehållare med möjlighet till sortering för materialåtervinning ska placeras på välbesökta platser.
3.6	Alla kommunala verksamheter ska källsortera.
3.7	Fosfor från avloppsslam ska tas omhand och återföras till jordbruksmark på ett hållbart sätt.

Viktiga aktörer för att nå målen	
I den kommunala organisationen	Samtliga kommunala förvaltningar och bolag.

Målområdets koppling till andra mål	
Globala målen, hållbar konsumtion och produktion	<ul style="list-style-type: none"> <li>• Mål nr 12.5 Minska mängden avfall markant</li> <li>• Mål nr 12.8 Öka allmänhetens kunskap om hållbara livsstilar</li> </ul>
Nationella miljö kvalitetsmål	<ul style="list-style-type: none"> <li>• Begränsad klimatpåverkan</li> <li>• Giftfri miljö</li> <li>• God bebyggd miljö</li> </ul>
Kommunens miljömål	<ul style="list-style-type: none"> <li>• Den totala avfallsmängden från hushållen minskar med 10% från 2015 till 2020 räknat i kilo per person</li> <li>• Avloppsslammet från kommunens reningsverk ska vara så rent att näringen kan återföras till jordbruket</li> </ul>





## Målområde 4 - Kretslopp ska vara giftfria

Mål för alla som bor och verkar i kommunen	
4.1	Farligt avfall ska lämnas in på rätt plats och det ska inte finnas något farligt avfall i restavfallet.
4.2	Antalet platser där invånarna kan lämna farligt avfall ska öka.

Återbruk och materialåtervinning ska öka och material ska cirkulera. Det finns dock produkter som innehåller farliga ämnen som inte bör återanvändas. Ett exempel är vissa gamla, mjuka plastleksaker med farliga mjukgörare. Sådana produkter ska inte lämnas till återbruk, utan hanteras som avfall så att de farliga ämnena fasas ut ur kretsloppet och inte fortsätter cirkulera.

I ett vanligt hushåll finns ofta många produkter som är klassificerade som farligt avfall. Exempel är färgrester från målning, lösningsmedel, batterier, lysrör, nagellack och hårspray. Dessa typer av avfall ska inte läggas tillsammans med restavfall i den vanliga soppåsen. För att minska mängderna farligt avfall i soppåsen måste det vara enkelt att lämna farligt avfall på rätt sätt och invånarna måste veta vad som räknas som farligt avfall.

Tillgängligheten för att lämna farligt avfall måste öka och det ska vara enkelt att lämna även för den som inte har tillgång till bil. Förutom på återvinningscentralen ska farligt avfall kunna lämnas i centralorten, till den mobila återvinningscentralen och till återvinningsfärjan. För att möjliggöra en säker hantering är det viktigt att insamlingsplatsen är bemannad.



Viktiga aktörer för att nå målen	
I den kommunala organisationen	<ul style="list-style-type: none"> <li>• Roslagsvatten AB</li> <li>• Kommunens samhällsbyggnadsförvaltning</li> </ul>
Övriga aktörer	<ul style="list-style-type: none"> <li>• Hushåll och verksamheter i kommunen</li> <li>• Fastighetsägare</li> <li>• Privata näringsidkare som tar emot farligt avfall</li> </ul>

Mål för de kommunala verksamheterna	
4.3	Hantering av snö från vinterväghållningen ska ske på ett miljösäkert sätt.
4.4	Alla nedlagda deponier som kommunen har tillsyn över ska vara inventerade och riskklassade.
4.5	Nedlagda deponier ska inte utgöra någon risk för människors hälsa eller miljön.

Snörika vintrar hanteras stora mängder snö från plogning av vägar. Denna snö innehåller ofta partiklar och skadliga ämnen och det är därför viktigt att snön hanteras på rätt sätt för att undvika att vattendrag förorenas. Snötippor ska vara lokaliserade så att vattendrag och diken inte kan påverkas av avrinningen vid snösmältning och skyddsavstånd bör tillämpas. Upplagsplatserna bör även städas regelbundet för att minimera ackumulering av föroreningar på marken.

Endast en liten del av det avfall som uppkommer deponeras idag. Det rör sig om material som inte kan återvinnas eller användas på annat sätt, exempelvis asbest, porslin, betongkross och kakel. Målet är dock att ytterligare minska mängderna avfall som deponeras. Det ställs idag stränga miljökrav på både deponier som är i bruk och på nedlagda deponier. Dessa krav ställs i syfte att hindra att farliga ämnen läcker ut från deponierna. Den som är ansvarig för de äldre deponierna i kommunen har ansvar att undersöka, kontrollera och att vidta åtgärder för att minska miljöpåverkan och eventuell spridning av föroreningar till mark och vatten.

Viktiga aktörer för att nå målen	
I den kommunala organisationen	<ul style="list-style-type: none"> <li>• Den av kommunens förvaltning/avdelning som har ansvar för de befintliga deponierna</li> <li>• Tillsynsmyndigheten, dvs kommunens Miljö- och hälsoskyddsavdelning</li> </ul>
Övriga aktörer	<ul style="list-style-type: none"> <li>• Länsstyrelsen</li> <li>• Ragn-Sells (verksamhetsutövare på Brännbackens deponi)</li> </ul>

Målområdets koppling till andra mål	
Globala målen, hållbar konsumtion och produktion	<ul style="list-style-type: none"> <li>• Mål 12 Hållbar konsumtion och produktion</li> <li>• Mål nr 12.4 Ansvarsfull hantering av kemikalier och avfall</li> </ul>
Nationella miljö kvalitetsmål	<ul style="list-style-type: none"> <li>• Giftfri miljö</li> </ul>
Kommunens miljömål	<ul style="list-style-type: none"> <li>• Det ska vara enkelt att lämna farligt avfall till godkända mottagare.</li> <li>• Avloppsslammet från kommunens reningsverk ska vara så rent att näringen kan återföras till jordbruket.</li> </ul>
Kommunens kemikalieplan	Minska inköp av produkter som riskerar att i förlängningen utgöra ett farligt avfall.
Kommunens VA-plan	Arbeta löpande med uppströmsarbete för att bibehålla en god slamkvalitet.

## Målområde 5 - Nedskräpning ska förebyggas

Mål för alla som bor och verkar i kommunen	
5.1	Invånarnas kunskap om konsekvenser av nedskräpning ska öka.
5.2	Invånarnas och verksamhetsutövarnas kunskap om hur utsläpp av mikroplaster kan undvikas ska öka.

Skräpiga miljöer kan upplevas som otrevliga och otrygga och nedskräpade områden leder ofta till ytterligare nedskräpning och även till skadegörelse<sup>12</sup>.

För att minska nedskräpningen behövs attitydförändringar och förändrade beteenden, men också god tillgång till avfallsbehållare för allmänhetens avfall. Minskad nedskräpning kräver också beteendeförändring, så att skräpet tas med hem om det inte finns något avfallskärl i närheten. För att undvika onödiga transporter bör större avfallskärl med sorteringsmöjligheter på välbesökta platser prioriteras framför många mindre utspridda kärl.



Mikroplaster är plastpartiklar som är mindre än 5 mm, men ofta ännu mindre. Mikroplaster uppstår bland annat genom slitage av däck från vägar, tvätt av syntetfibrer, båtbottnfärg, läckage av granulat från konstgräsplaner och nedskräpning. Vetenskapliga studier visar att mikroplast kan orsaka skada på den marina miljön och dess organismer och det är därför viktigt att mängderna mikroplaster som når havet minskar.

Viktiga aktörer för att nå målen	
I den kommunala organisationen	<ul style="list-style-type: none"> <li>• Kommunens kommunikationsavdelning</li> <li>• Kommunens miljö- och hälsoskyddsavdelning</li> <li>• Roslagsvattens kommunikationsavdelning</li> </ul>
Övriga aktörer	<ul style="list-style-type: none"> <li>• Alla hushåll och verksamheter i kommunen</li> <li>• Handeln</li> <li>• Håll Sverige rent</li> <li>• Städa Sverige</li> </ul>

Mål för de kommunala verksamheterna	
5.3	Kommunen ska säkerställa att kustlinjen och vattendrag på kommunal mark städas regelbundet.
5.4	Nedskräpningen ska minska
5.5	Krav ska ställas på redovisning av hantering av avfall vid rivnings- och bygglov <sup>13</sup> .

Längs kusten och i skärgården finns ett stort antal båtvrak och andra större föremål i vattnet. I många fall finns det risk för att farliga ämnen kan läcka ut från båtvraken. Det är därför angeläget att dessa vrak och andra stora föremål tas upp ur vattnet.

I Österåker finns det stora skogar och stort skärgårdsområde som har höga värden för det rörliga friluftslivet. Under sommarhalvåret rör sig båtfolk och friluftsmänniskor som under sin vistelse genererar avfall som de har behov av att göra sig av med. Det är därför viktigt att det finns bra avfallshantering på välbesökta platser där dessa grupper uppehåller sig. För att få till en avfallshantering med bra servicegrad behöver näringsidkare på dessa platser involveras. Det är även önskvärt att förbättra möjligheterna att återvinna. Då besökarna rör sig över kommungränserna är det viktigt att även samarbeta med grannkommunerna och Skärgårdsstiftelsen för att få till ett logiskt och heltäckande system för det rörliga friluftslivet.



Viktiga aktörer för att nå målen	
I den kommunala organisationen	<ul style="list-style-type: none"> <li>• Kommunens väg- och trafikavdelning</li> <li>• Kommunens bygglovenhet</li> <li>• Kommunens miljö- och hälsoskyddsavdelning</li> </ul>
Övriga aktörer	<ul style="list-style-type: none"> <li>• Skärgårdsstiftelsen</li> <li>• Håll Sverige rent</li> <li>• Städa Sverige</li> <li>• Grannkommuner</li> <li>• Näringsidkare</li> </ul>

Målområdets koppling till andra mål	
Globala målen, hav och marina resurser	14.1 Minska föroreningarna i havet
Nationella miljö kvalitetsmål	<ul style="list-style-type: none"> <li>• Giftfri miljö</li> <li>• God bebyggd miljö</li> </ul>

13. Från och med 2023 kommer kommunerna att få ökat ansvar för att samla in och behandla bygg- och rivningsavfall från hushållen.



## Målområde 6 - Det ska vara lätt att göra rätt

Mål för alla som bor och verkar i kommunen	
6.1	Minst 90 % av användarna ska vara nöjda med avfallshanteringen.
6.2	Minst 90 % av användarna ska tycka att det är enkelt att förebygga, återanvända och hantera avfall på rätt sätt.
6.3	Mängderna föremål som spolats ner i avloppet ska minska med 50 %.
6.4	Det ska vara enkelt att lämna grovavfall på ett miljöriktigt sätt.
6.5	Det ska vara enkelt att lämna båtlatrin och annat kommunalt avfall som uppstår på fritidsbåtar på ett miljöriktigt sätt.

Avfallshantering ska utgå från människans behov och vara anpassad både till den som lämnar och den som hämtar avfall. Det innebär att avfallslösningar i bostäder och verksamheter ska var väl planerade så att källsortering underlättas och att arbetsmiljön för avfallshämtarna är god. Avfallshanteringen ska ha så liten miljöpåverkan som möjligt och transporter ska ske effektivt och miljövänligt.

God avfallshantering betyder att den vanliga sophämtningen ska fungera bra, men också att det är enkelt för invånarna att göra sig av med exempelvis grovavfall, trädgårdsavfall och farligt avfall på ett miljöriktigt sätt. Detta gäller oavsett om invånarna har tillgång till bil eller inte. I begreppet god avfallshantering ingår även en väl fungerande kundservice och möjligheten för invånarna att enkelt få information om hur avfall ska hanteras.

Senast 2025 ska det vara möjligt för alla invånare att lämna förpackningar och returpapper i närheten av bostaden. Den bostadsnära insamlingen införs successivt från 2023. Syftet med den nya lagstiftningen är att skapa ett rikstäckande system som underlättar för invånarna att sortera avfallet och därmed öka mängderna förpackningar och tidningar som materialåtervinns<sup>14</sup>. Lagstiftningen ställer samtidigt krav på fastighetsägare att underlätta hämtning av förpackningar och tidningar. I vissa fall kräver detta att fastighetsägaren måste anpassa hämtvägar och eller hämtplats.



**Minimera  
Handla smart och hållbart**

14. Förordning (2018:1462) om producentansvar för förpackningar

Många mindre vägar lämpar sig inte för de stora fordon som behöver användas för en säker och effektiv avfallsinsamling. I skärgården finns öar där vägar saknas och det av arbetsmiljöskalet inte är möjligt att erbjuda hämtning vid bostaden. Enligt förpackningsförordningen ska kvartersnära insamling ordnas i de fall det inte är möjligt att ordna bostadsnära insamling. Även detta kan dock bli problematiskt exempelvis i skärgården. Det är producenterna som ansvarar för att erbjuda detta insamlingssystem, som ska erbjudas till 60 % av bostadsfastigheterna 2023. För att undvika onödiga transporter bör insamling av förpackningar och tidningar samordnas med insamling av kommunalt avfall så långt det är möjligt.

För att kommunen och fastighetsägaren ska kunna leva upp till alla regler och förordningar som reglerar avfallshanteringen, utan att behöva göra allt för stora ingrepp på skärgårdsöarna, behöver avfallshämtning i säckar ersättas med behållare på gemensamma hämtningsställen. Hämtningsställena behöver vara lättillgängliga för renhållningsfordon som ska hämta avfallet. Gemensamma hämtningsställen öppnar samtidigt upp för att ta emot avfall som uppstår hos fritidsbåtar i skärgården.

Viktiga aktörer för att nå målen	
I den kommunala organisationen	<ul style="list-style-type: none"> <li>• Roslagsvatten AB</li> <li>• Kommunens strategiska planeringsavdelning</li> <li>• Roslagsvattens kommunikationsavdelning</li> <li>• Kommunens kommunikationsavdelning</li> </ul>
Övriga aktörer	<ul style="list-style-type: none"> <li>• Producenternas insamlingssystem</li> <li>• Alla hushåll och verksamheter i kommunen</li> <li>• Ideella organisationer och näringsidkare som tar emot begagnade produkter</li> <li>• Ideella organisationer och näringsidkare som reparerar och designar om återbrukade produkter</li> </ul>

Mål för de kommunala verksamheterna	
6.6	Avfallshantering ska vara en självklar del av den kommunala planeringen och en långsiktigt hållbar infrastruktur för avfallsflöden, återbruk och återvinning ska säkras.
6.7	Samtliga anställda i kommunens verksamheter ska ha en god arbetsmiljö vid hantering av avfall.
6.8	Transportvägar och hämtplatser ska vara utformade så att hämtpersonalens arbetsmiljö är god.
6.9	Fordon och maskiner i avfallsverksamheten ska drivas fossilfritt.
6.10	Energieffektiviteten vid insamling och transport av avfall ska öka med 30 %.

För god avfallshantering krävs att planering för avfall finns med i ett tidigt skede på alla nivåer. Vid framtagande av översiktsplanen, när nya detaljplaner tas fram eller omarbetas måste platser för avfall säkerställas, liksom vid ny- och ombyggnation på enskilda fastigheter. Hantering av avfall i exempelvis skolkök kan vara tung och omfattande och bör underlättas så långt möjligt. Det kan exempelvis röra sig om att ersätta system med matavfall i kärl med maskinella insamlingssystem.

Att hämta avfall kan vara ett tungt och påfrestande arbete och av arbetsmiljöskäl måste förutsättningarna för att hämta avfallet underlättas så långt det är möjligt. Det kan exempelvis röra sig om att ersätta manuella insamlingsystem med maskinella system och att planera för god avfallshantering vid ny- och ombyggnationer.

Energieffektiv avfallshantering omfattar transporter, där krav ställs på fordon och bränslen, men även på behandling och annan hantering på återvinningscentraler och behandlingsanläggningar. Energieffektivisering kan även innebära nya sätt att transportera avfall och att körsträckor förkortas genom att sopbilarna i högre utsträckning hämtar avfall vid gemensamma platser i stället för vid fastighetsgräns och att samlastning sker i större utsträckning. För att nå en energieffektiv avfallshantering bör också insamlingsplatser samutnyttjas så långt möjligt, så att insamling av exempelvis förpackningar sker på samma plats som insamling av rest- och matavfall.

Viktiga aktörer för att nå målen	
I den kommunala organisationen	<ul style="list-style-type: none"> <li>• Roslagsvatten AB</li> <li>• Kommunens samhällsbyggnadsförvaltning</li> <li>• Kommunens måltidsenhet</li> </ul>
Övriga aktörer	<ul style="list-style-type: none"> <li>• Vägföreningar</li> <li>• Samfällighetsföreningar</li> <li>• Bostadsrättsföreningar</li> <li>• Roslagsvattens upphandlade insamlingsentreprenörer</li> </ul>

Målområdets koppling till andra mål	
Globala målen, hållbar konsumtion och produktion	<ul style="list-style-type: none"> <li>• Mål nr 12.8 Öka allmänhetens kunskap om hållbara livsstilar</li> </ul>
Nationella miljö kvalitetsmål	<ul style="list-style-type: none"> <li>• Begränsad klimatpåverkan</li> <li>• Giftfri miljö</li> <li>• God bebyggd miljö</li> </ul>
Österåkers miljömål	Det ska vara enkelt att lämna farligt avfall till godkända mottagare.







# Uppföljning

Avfallsplanen kommer att följas upp år 2022, 2026 och vid avfallsplanperiodens slut. I de fall basuppgifter och utgångsvärden behöver tas fram görs det under 2021. Av tabellen nedan framgår vilka mått som används när målen följs upp.

Ansvar för genomförande och uppföljning av åtgärder kopplade till respektive mål specificeras i handlingsplanen.

## UPPKOMSTEN AV AVFALL SKA FÖREBYGGAS

Mål	Uppföljningsmått
1.1 Mängderna mat- och restavfall ska minska med 30 % per invånare.	Kg kommunalt avfall per invånare och år.
1.2 Antalet platser där invånarna kan lämna föremål för återanvändning ska öka.	Antal platser som tar emot föremål för återanvändning.
1.3 Mängden grovavfall från hushåll ska minska med 30 % per invånare.	Kg grovavfall per invånare och år. Statistik över insamlat grovavfall på ÅVC m.m. Schablon används för att skilja ut verksamhetsavfall.
1.4 Kunskapen om verksamheternas avfall ska öka och avfallet ska minska.	Har rutin för att samla in information om verksamheternas avfall skapats?
1.5 Det ska finnas förutsättningar för kommunens egna verksamheter att återanvända produkter.	Antal förvaltningar och bolag som har förutsättningar, genom enkät.  Har system för återanvändning implementerats?
1.6 Vid upphandling ska produkters förväntade livslängd vara en parameter vid utvärdering.	Andel relevanta genomförda upphandlingar där förväntad livslängd varit en parameter vid utvärdering.
1.7 Användningen av engångsartiklar ska minimeras.	Mängd beställda engångsartiklar.
1.8 Avfall från kommunens verksamheter ska minska med 40 % per heltidsanställd.	Kg avfall per heltidsanställd (både kommunalt och verksamhetsspecifikt avfall). Antal anställda och timmar per anställd räknas om till heltidstjänster.
1.9 Vid nyexploatering och nya detaljplaner ska massbalans eftersträvas i den mån det är möjligt.	Rutin ska tas fram för att säkerställa att massbalans eftersträvas i all nyexploatering och alla nya detaljplaner.

## MATSVINN SKA MINIMERAS OCH MATAVFALL SKA NYTTJAS SOM EN RESURS

Mål	Uppföljningsmått
2.1 Hushållens kunskap om hur matsvinn kan förebyggas ska öka.	Enkätundersökning.
2.2 Minst 90 % av matavfallet ska rötas till biogas och biogödsel eller behandlas på annat miljömässigt likvärdigt sätt.	Kg insamlat matavfall/potentialen för matavfallsmängd, rejeckt mängder räknas bort.
2.3 Matsvinnet från de kommunala verksamheterna ska minska till 20 gram per serverad portion.	Gram matsvinn per portion huvudmål. Mätning med Livsmedelsverkets metod.

**MATERIAL SKA CIRKULERA**

Mål	Uppföljningsmått
3.1 Mängden förpackningar och tidningar i restavfallet ska minska med 75 % per person.	Andel förpackningar och tidningar i restavfallet, mäts vid plockanalys.
3.2 Mängden textil som återbrukas och återvinns ska öka och mängden textil i restavfallet ska minska med 75 % per person.	Kg insamlad textil hos de aktörer kommunen och Roslagsvatten samarbetar med. Kg textil per person och år som läggs i restavfallet. Mäts via plockanalys.
3.3 Av det material som lämnas till kommunens insamlingsystem för grov- och byggavfall ska andelen som går till återbruk öka med 30 %.	Andel material som går till återbruk i relation till mängd material som läggs på deponi eller förbränns.
3.4 Av det material som lämnas till kommunens insamlingsystem för grov- och byggavfall ska andelen som går till materialåtervinning öka med 30 %.	Andel material som återvinns i relation till mängd material som läggs på deponi eller förbränns.
3.5 Avfallsbehållare med möjlighet till sortering för materialåtervinning ska placeras på välbesökta platser.	Antal platser med möjlighet att sortera avfall.
3.6 Alla kommunala verksamheter ska källsortera.	Andel kommunala verksamheter som källsorterar.
3.7 Fosfor från avloppsslam ska tas omhand och återföras till jordbruksmark på ett hållbart sätt.	Utreda vad som är bästa behandlingen av slam för att säkerställa bra behandling och återföring av fosfor.

**KRETSLOPP SKA VARA GIFTFRIA**

Mål	Uppföljningsmått
4.1 Farligt avfall ska lämnas in på rätt plats och det ska inte finnas något farligt avfall i restavfallet.	Kg insamlat farligt avfall per person och år. Andel farligt avfall i restavfallet, mäts vid plockanalys.
4.2 Antalet platser där invånarna kan lämna farligt avfall ska öka.	Antal platser som tar emot farligt avfall.
4.3 Hanteringen av snö från vinterväghållningen ska ske på ett miljösäkert sätt.	Innehåller nya detalplaner plats för snöupplag? Ja / nej.
4.4 Alla nedlagda deponier som kommunen har tillsyn över ska vara inventerade och riskklassade.	Utfört / ej utfört.
4.5 Nedlagda deponier ska inte utgöra någon risk för människors hälsa eller miljön.	Antal av deponierna som har undersökts (provtagning m.m.) och antalet där skyddsåtgärder har vidtagits.

**NEDSKRÄPNING SKA FÖREBYGGAS**

Mål	Uppföljningsmått
5.1 Invånarnas kunskap om konsekvenser av nedskräpning ska öka.	Enkätundersökning.
5.2 Invånarnas och verksamheternas kunskap om hur utsläpp av mikroplaster kan undvikas ska öka.	Enkätundersökning.
5.3 Kommunen ska säkerställa att kustlinjen och vattendrag på kommunal mark städas regelbundet.	Andel av kustlinjen och öarna som städats varje år, mätmetod kommer att utvecklas.
5.4 Nedskräpningen ska minska.	Formuleras i samband med att strategi för minskad nedskräpning tas fram.
5.5 Krav ska ställas på redovisning av hantering av avfall vid rivnings- och bygglov.	Andel hanterade bygg- och rivningsavfall där krav har ställts.

**DET SKA VARA LÄTT ATT GÖRA RÄTT**

Mål	Uppföljningsmått
6.1 Minst 90 % av användarna ska vara nöjda med avfallshanteringen.	Andel nöjda användare, mäts via enkät.
6.2 Minst 90% av användarna ska tycka att det är enkelt att förebygga, återanvända och hantera avfall på rätt sätt.	Andel användare som håller med om att det är enkelt; mäts via enkät.
6.3 Mängderna föremål som spolats ner i avloppet ska minska med 50 %.	Kg avskilt gallerrens per invånare. Gallerrens är de föremål m.m. som skiljs av när avloppsvattnet kommer in till reningsverket.
6.4 Det ska vara enkelt att lämna grovavfall på ett miljöriktigt sätt.	Enkätundersökning.
6.5 Det ska vara enkelt att lämna båtlatrin och annat kommunalt avfall som uppstår på fritidsbåtar på ett miljöriktigt sätt.	Strategi framtagen / ej framtagen.
6.6 Avfallshandling ska vara en självklar del av den kommunala planeringen och en långsiktigt hållbar infrastruktur för avfallsflöden, återbruk och återvinning ska säkras.	Årlig avstämning mellan kommunen och Roslagsvatten, där det kontrolleras att alla relevanta planer har delgivits Roslagsvatten, att Roslagsvatten har deltagit i startmöten och internremisser, samt om några problematiska hämtställen har uppstått.
6.7 Samtliga anställda i kommunens verksamheter ska ha en god arbetsmiljö vid hantering av avfall.	Antal verksamheter med undermålig arbetsmiljö vid avfallshandling.
6.8 Transportvägar och hämtplatser ska vara utformade så att hämtpersonalens arbetsmiljö är god.	Antal problematiska hämtställen.
6.9 Fordon och maskiner i avfallsverksamheten ska drivas fossilfritt.	Inköpt fossil energi, omräknat till kWh per person och år.
6.10 Energieffektiviteten vid insamling och transporter ska öka med 30 %.	kWh/invånare.

